

PETIT GUIDE
DES BONNES PRATIQUES
COVID

PREAMBULE

Ce petit guide des bonnes pratiques concernant le COVID s'adresse tant aux personnels qu'aux clients. Sur une période donnée nous allons nous côtoyer dans un contexte sanitaire sensible et notre objectif est tout mettre en œuvre pour que le séjour se passe au mieux. Il est à disposition en version numérique sur le site et en version papier pour les employés

Ce document a été construit par les personnels des hébergements, conformément à la démarche qualité impulsée, son objectif est de sécuriser le parcours client et permettre au personnel de maintenir un service performant et personnalisé malgré le contexte.

Il est basé sur les consignes gouvernementales et les textes de référence. Toutes les actions mises en œuvre sont en accord avec l'engagement des sites en matière d'éco responsabilité, d'inclusion des publics porteurs de handicap et de la qualité tourisme.

Il se veut évolutive et réajustable. Chaque site dispose d'un référent COVID qui exercera un rôle veille sanitaire.

Il devra assurer la mise en œuvre et le respect des consignes sur les sites par les employés et les clients en lien avec le responsable des structures et le référent COVID de l'OT.

- Les collines : Carine ARTIGALAS
- Le camping : Pierre-Henri HUSSON
- LA base : Marylène PAYOUX

Les prestataires permanents sont engagés dans la même démarche et adhèrent aux consignes sanitaires listées dans le guide.

LES MOYENS EN INTERNE

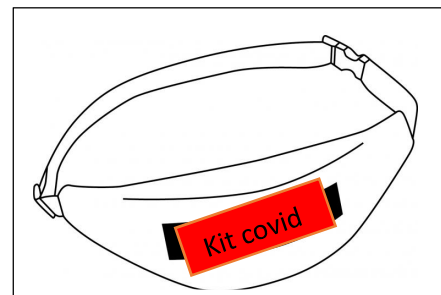
- Avant la prise de poste, chaque employé signe une feuille d'émargement, de façon déclarative attestant sur l'honneur qu'il n'a pas de température et ce afin d'assurer une traçabilité.
- Chaque employé est équipé d'un **KIT-COVID** personnel.

Base commune : une sacoche, qui l'accompagnera dans toutes ses missions composées de

- Masque de protection
- Virucide+ deux lingettes tissu : nettoyage de son espace de travail + sanitaires/vestiaire
- Gel hydro alcoolique
- Un essuie-main tissu
- Gants
- Un stylo

Option en fonction du poste

- 2 tenues de travail
- Une blouse tissu
- Charlotte et sur-chaussure
- Visière



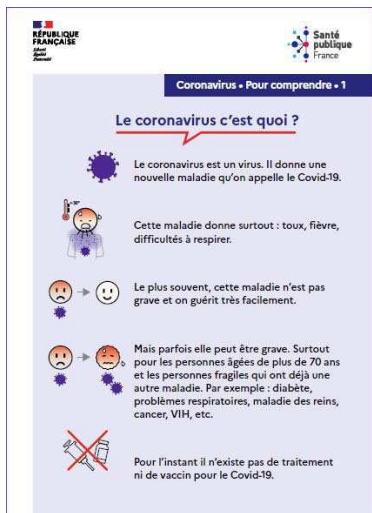
Le kit favorise l'utilisation de produits non jetables conformément aux engagements environnementaux – les équipements tissu seront lavés sur site tous les soirs à plus de 60 degrés et séchés au sèche-linge.

Afin de favoriser la communication de façon générale et plus spécifiquement pour les clients porteurs de handicap, le port de la visière sera favorisé.

Les structures sont équipées de **nébuliseurs** (cf. fiche en annexe) permettant la désinfection des espaces réservés au personnel. La périodicité sera en lien avec les fonctions d'usage des différents lieux.

Le lien de ce document sera joint à toutes demandes de réservations.

L’AFFICHAGE REGLEMENTAIRE



Chacun des sites a prévu un affichage et une signalétique personnalisés reprenant les consignes réglementaires à la fois à destination des clients et des personnels

L'affichage sera accessible à tous avec une police simple et assez grosse (type ARIAL 16) et un contraste de couleur suffisant

https://www.google.com/url?sa=t&rct=j&q=&esrc=s&source=web&cd=&cad=rja&uact=8&ved=2ahUKEwifug6Sp-DpAhXpAGMBHeBWABoQFJAeegQIBBAB&url=https%3A%2F%2Fsolidarites-sante.gouv.fr%2FIMG%2Fpdf%2Faffiche_gestes_barrieres_fr.pdf&usg=AOvVaw3alGu7FrcY7ZzctmJoPzQt

Cet affichage est disponible en plusieurs langues (traduction par le site)

Petit guide des bonnes pratiques - COVID
QUALITE HEBERGEMENTS

LES VESTIAIRES DU PERSONNEL/SALLE DE PAUSE

Nettoyage sanitaires /vestiaires à la charge des employés → protocole : nettoyage et désinfection

LA REGLE

Utilisation

Vestiaires

- Obligation de s'habiller et se changer sur place
- Séparer les vêtements de ville et vêtement de travail
- Une personne par vestiaire
- Avoir des assises suffisamment espacées
- Prévoir un sens de circulation

Salle de pause

- Déterminer le nombre maxi de personnes simultanément
- Agencer le mobilier afin de faire respecter la distanciation sociale
- Organiser une rotation des pauses
- Utiliser sa propre vaisselle ou vaisselle jetable
- Supprimer tous les distributeurs et les fontaines à eau
- Pas de stockage d'emballage papier ou plastique dans les frigos
- Prévoir l'affichage réglementaire
- Affichage des informations concernant le local

Nettoyage

- Mettre en place un protocole de nettoyage approfondi en complément du nettoyage habituel
- Aspirateur si filtres adaptés
- Favoriser la ventilation naturelle



Les Collines

Les vestiaires : salle de bain de l'étage – installation de corbeilles destinées à accueillir les vêtements de ville et les vêtements de travail + assises –entrée et sortie non différenciée mais possibilité d'isoler l'espace et ventilation naturelle
Sanitaire du haut réservé au personnel

Salle de pause → pas de lieu identifié



Le Camping

Les vestiaires et l'espace pause sont sur le même lieu (ancien accueil) – aménagement de deux espaces avec casiers et assises distincts permettant la distanciation sociale – sièges identifiés- entrée et sortie différenciées. Ventilation naturelle

Un WC est privatisé dans le hall d'accueil principal et le local vestiaire dispose d'un WC réservé au personnel



La Base

Un espace vestiaire identifié – homme-femme – espace douche-WC- casiers nominatifs - avec une sortie et une entrée différenciées et équipé d'une ventilation naturelle.

Salle de pause → pas de lieu identifié

LA RECEPTION /LA BOUTIQUE

LA REGLE

Utilisation

- Adapter l'espace bureau accueil – marquage au sol – distanciation
- Séparation rigide client/employé
- Porte accueil doivent rester ouvertes
- Favoriser le prépaiement ou le sans contact
- Chacun son stylo
- Supprimer tous les distributeurs et les fontaines à eau
- Prévoir l'affichage réglementaire
- Affichage des informations concernant le lieu

Nettoyage

- Mettre en place un protocole de nettoyage approfondi en complément du nettoyage habituel
- Aspirateur si filtres adaptés
- Favoriser la ventilation naturelle

Les Collines - le Camping - la Base



Maintenir une ventilation naturelle des espaces → portes ouvertes

→ Réception

- Équipement de l'accueil avec une protection plexiglass
- Aménagement des espaces → distanciation (4m2)
- Aménagement temps de travail → rotation/planning
- Favoriser des assises lavables → pas de tissu
- Un clavier mobile est affecté à une personne
- Les espaces d'accueil et de la boutique sont de la responsabilité des employés
- Favoriser les contacts par mails et sms
- Adapter l'amplitude horaire → gestion du flux et rotation lorsqu'il y a plusieurs personnes sur le même poste de travail
- Circulation adapté afin d'éviter les croisements entrée et sortie indépendante
- Client : une personne par famille
- Aménagement des espaces extérieurs → favoriser un accueil convivial en extérieur + accueil personnes handicap
- Protection du TPE → favoriser paiement en ligne
- Multiplier les points gel hydro alcoolique même en extérieur
- Enlever la doc papier et la tablette tactile avec une possibilité de les remettre dans une enveloppe
- Règlementation de l'occupation devant la réception → affichage en fonction
- Communication sur le téléchargement de l'application au camping et rappel j-8 avant arrivée
- Les clés sont directement posées sur les portes avant l'arrivée
- Les livrets d'accueil, les liens pour les infos touristiques et animations et les questionnaires de satisfaction seront transmis par mails ou sms
- Dans chaque hébergement le client trouvera un « pense-bête » rappelant quelques gestes clés du quotidien

→ Boutique /épicerie

- La personne à la réception manipule les produits
- L'espace est isolé/protégé → signalétique /protection
- Favoriser et mettre en avant achat en ligne → dépose dans l'hébergement dans un emballage sécurisé (poche)

→ Réception des groupes – concerne la Base

- Un parking dédié pour le stationnement des groupes
- Balisage d'un circuit pour accéder au site
- Différents points d'accueil et de désinfection
- L'animateur va à la rencontre des clients → les point d'accueil, de départ et d'arrivée sont situés en extérieur

LES LOCAUX TECHNIQUES – ESPACE POUBELLE

LA REGLE

Utilisation

- EPI individualisé – marquage nominatif / en cas de prêt prévoir une désinfection
- Port des équipements adaptés
- Prévoir l’affichage réglementaire
- Affichage des informations concernant le local

Nettoyage

- Mettre en place un protocole de nettoyage approfondi en complément du nettoyage habituel

Les Collines - le Camping - la Base



→ Les locaux techniques

- Port des équipements adaptés
- Une personne à la fois ou distanciation
- Équipements adaptés
- Aménager les locaux de la buanderie → articulation avec les prestataires → traçabilité des passages
- Les jetons nécessaires à l’utilisation des machines seront à retirer à l’accueil et seront désinfectés à chaque usage.
- Des horaires d’accès seront affichés sur les portes des locaux
- Le camping → traçabilité des passages du prestataire dans le local piscine et du respect des procédures COVID par le prestataire

→ L’espace poubelle

- L’espace poubelle fonctionnera normalement.
La Base et les Collines → accès libre avec signalétique adaptée
Le Camping → accès avec badge pour les hébergements en « dur » et badge en libre-service avec badge sur place

INTERVENTIONS TECHNIQUES

LA REGLE

Utilisation

- EPI individualisé – marquage nominatif / en cas de prêt prévoir une désinfection
- Port des équipements adaptés
- Favoriser l'activité individuelle
- Favoriser l'activité isolé

Nettoyage

- Mettre en place un protocole de nettoyage approfondi en complément du nettoyage habituel

Les Collines - le Camping - la Base



→ En extérieur

- Port des équipements
- Intervention individuelle si possible
- Distanciation sociale

→ En intérieur

- Favoriser l'intervention en dehors de la présence des clients
- En cas d'intervention durant la présence des clients → veillez à ce qu'ils ne soient pas dans la même pièce
- Après l'intervention prévoir la ventilation naturelle
- Désinfection des points de contacts
- Port des équipements renforcés : blouse, sur-chaussures, gants....

Au camping → favoriser l'utilisation de l'application Flower : gestion des interventions, contenu animation....

Sur les autres sites → SMS - mails

L'ANIMATION

LA REGLE

Utilisation

- Respect de la distanciation sociale
- Désinfection du matériel
- Jeter les protections non réutilisables
- Favoriser la ventilation naturelle
- Prévoir l'affichage réglementaire
- Prévoir l'affichage réglementaire

Nettoyage

- Mettre en place un protocole de nettoyage approfondi en complément du nettoyage habituel

Les Collines - le Camping - la Base



→ La Base

- La base est le principal prestataire des animations de sites.
- Une procédure adaptée en fonction des activités → groupes réduits en effectif → possibilité d'être transmise lors de l'inscription
- Accueil en extérieur favorisé avec un équipement identifié.
- Si accueil de groupes nécessitant une salle → un WC individuel par groupe et affichage du nombre maxi par salle

→ Autres prestataires

- Les animations proposées par des prestataires autres seront construites selon la procédure de la base

- Les pots d'accueil des nouveaux arrivants sont suspendus
- Affichage journalier des animations
- Utilisation de l'application au camping
- Utilisation des sms ou mails aux Collines

AIRES DE JEUX FIXES ET DEMONTABLES – PISCINE – ESPACES PLAGES

LA REGLE

Utilisation

- Port des équipements adaptés
- Désinfection du matériel avec du virucide
- Prévoir l’affichage réglementaire

Nettoyage

- Mettre en place un protocole de nettoyage approfondi en complément du nettoyage habituel

Les Collines - le Camping - la Base



→ Espace piscine/plage

- Affichage réglementaire
- Désinfection du mobilier deux fois /jours par pulvérisation d’un virucide

→ Aires de jeux fixes

- Désinfection du mobilier une fois /jours par pulvérisation d’un virucide

→ Aires de jeux démontables

- Elles ne sont plus accessibles → démontage si possible
- Camping → Tables de ping/pong restent mais le client doit utiliser son matériel
- Base et Collines → Tables de ping/pong restent, si le client ne dispose pas de son matériel, il trouvera un kit ping-pong à l’accueil qui sera désinfecté après chaque utilisation.

LES VEHICULES

LA REGLE

Utilisation

- Une personne par véhicule
- Si plusieurs, respecter la distanciation : assise en quinconce, port du masque obligatoire
- Pas de climatisation et ouverture des fenêtres

Nettoyage

- Mettre en place un protocole de nettoyage approfondi en complément du nettoyage habituel
- Désinfection des points de contact

Les Collines - le Camping - la Base



→ Les golfettes :

- Si possible une attribution nominative des véhicules sinon une clé par utilisateur
- Une personne par véhicule - port du masque obligatoire si deux personnes
- Interdiction de transport des clients
- Désinfection des points de contact (intérieur et extérieurs) à chaque début (volant, poignée de portière, levier de vitesse, boutons des fenêtres, clé du véhicule & porte-clés, bouchon d'ouverture de coffre, ...).

→ Les véhicules de service

- Privilégier une personne par véhicule.
- Dans le cas où il est nécessaire d'être à deux : la distanciation doit être respectée (par exemple : 1 à l'avant et à l'arrière en quinconce) --> port du masque obligatoire.
- Eviter la climatisation si le véhicule en est équipé. Privilégier l'ouverture des fenêtres à l'arrière.
- Désinfection des points de contact (intérieur et extérieurs) à chaque début (volant, poignée de portière, levier de vitesse, boutons des fenêtres, clé du véhicule & porte-clés, bouchon d'ouverture de coffre, ...).
- Mise en place d'un cahier d'utilisation du véhicule → liste nominative d'utilisation journalière
- Utilisation de « vélo de service » en complément

Faire un nettoyage approfondi au moins une fois/jour selon l'utilisation.

RECEPTION/DEPART DE LIVRAISONS

LA REGLE

Utilisation

- Communiquer aux fournisseurs ou prestataires le protocole de dépôt ou d'enlèvement de marchandises
- Port des protections
- Stylo personnel
- Stockage des emballages en extérieur si réutilisation ou destruction
- Utilisation de gants+ nettoyage des mains*
- Prévoir une bannette pour courrier entrant→ distribution avec précaution

Les Collines - le Camping - la Base



- Mise en place du livret visiteur afin d'avoir une traçabilité des passages
- Dépôt de marchandises à l'extérieur
- La personne qui réceptionne les livraisons assure le rangement de ces dernières

ETS Terres de couleurs (entretien du linge)

Le linge sale repartira dans le chariot de l'Ets stocké dans des sacs poubelles.

- Avant son départ le client met le linge dans des sacs poubelles, les draps dans un sac et les serviettes dans un autre.
- Les équipes sur site mettront ces sacs dans les chariots de Terres de Couleurs.
- Délais de sécurité : 24 heures pour enlèvement des chariots.

MENAGE DESINFECTION DES SANITAIRES

LA REGLE

Utilisation

- Une personne de sanitaire
- Mettre à l'arrêt les sèche-mains
- S'assurer du protocole si sous-traitance ménage
- Condamnation des sanitaires durant la période
- Affichage réglementaire

Nettoyage

- Protocole de nettoyage approfondi en complément du nettoyage habituel

Les Collines - le Camping - la Base



- **Les Collines / la Base**
 - Nettoyage → 2 fois/jour + désinfection
- **Le Camping** → 3 fois/jour + désinfection (à adapter en fonction de l'usage)

Les blocs sanitaires 2 et 3

- Maintien des espaces douches et lavabos
- Espace vaisselle/ espace linge → 1 sur 2 maintenu

Blocs 1

- 3 douches sur 5 maintenues dans chacun des espaces
- 3 lavabos sur 6 maintenus
- Espace vaisselle/ espace linge → 1 sur 2 maintenu

Ce qui va être affiché dans chaque hébergement.....

Ou transmis par le biais de l'application.....

Chers clients,

Nous vous souhaitons la bienvenue sur notre hébergement.

Dans le contexte sanitaire actuel, nous vous invitons à prendre connaissance des conseils listés ci-dessous, afin de garantir votre sécurité ainsi que celle de nos équipes.

Nous vous conseillons de refaire la vaisselle à votre arrivée, nous vous offrons la pastille de lavage.

Nous vous demandons de bien vouloir privilégier les appels téléphoniques et texto, pour tous contacts avec la réception.

Au moment de votre départ :

- Nous vous remercions de bien vérifier que toutes vos poubelles soient vidées et mises dans les containers appropriés et que tous vos bagages & sacs soient rangés dans votre véhicule,
- Laissez les fenêtres et rideaux en position ouverte,
- Votre linge est à placer dans les sacs qui ont été mis à votre disposition à votre arrivée (un pour le linge sec et le second pour le linge humide) et à bien fermer,
- Attendez la personne en charge de votre état des lieux à l'extérieur du locatif. Nous vous remercions de ne pas y entrer pendant son intervention,
- Une fois votre état des lieux terminé, l'équipe de la Résidence gère le retour des clés.

Nous vous souhaitons un bon séjour parmi nous.

Nous vous conseillons de vérifier les informations touristiques sur le site :

<https://www.brive-tourisme.com/>

Ce que l'on sait du COVID.....

Données générales :

- Durée d'incubation : de 3 à 14 jours – en moyenne 5 jours
- Transmissibilité : probablement 48h avant l'apparition des symptômes
- Temps de génération (= délai qui sépare l'apparition de signes cliniques d'une personne infectée et l'apparition des signes cliniques des ou de la personne qu'elle a infectée) : 3 à 7 jours
- Taux de reproduction : entre de 2 et 3 (=nombre moyen de cas secondaires induit par un cas)
- Période la plus à risque : entre le 5^{ème} et le 7^{ème} jour à partir du début des symptômes
- Discordance constatée entre l'état clinique des patients et la gravité

Transmission lors de :

- Contacts étroits par l'inhalation de gouttelettes infectieuses émises lors d'éternuements ou de toux
- Contact avec des surfaces fraîchement contaminées par ces sécrétions
- Virus présents dans les matières fécales
- En milieu aqueux, ces virus peuvent survivre plusieurs jours

Au niveau clinique, les symptômes évoquent principalement :

- Infection respiratoire aiguë (fièvre, toux, essoufflement)
- Difficultés respiratoires et complications pulmonaires de type pneumonie ou formes plus sévères
- Symptômes digestifs
- Symptômes oculaires (conjonctivite)
- Anosmie brutale sans obstruction nasale et agueusie
- Certains cas de myocardites, embolies pulmonaires, atteintes rénales ...

Symptomatologie atypique confirmée chez les sujets âgés (initialement non fébriles), indépendamment des signes respiratoires plus classiques :

- Symptômes digestifs (diarrhée notamment)
- Etat confusionnel ou chutes
- Fébricule avec variation de température entre hyper et hypothermie

Patients à risques :

- Personnes âgées de 70 ans et plus (surveillance des 50 à 70 ans également)
- Personnes présentant une insuffisance rénale chronique dialysée, insuffisance cardiaque stade III ou IV
- Personnes atteintes de cirrhose stade B au moins
- Personnes avec antécédents cardiovasculaires (hypertension artérielle, AVC, chirurgie cardiaque...)
- Personnes diabétiques insulino-dépendants ou présentant des complications secondaires à leur pathologie
- Personnes insuffisantes respiratoires chroniques sous oxygénothérapie, asthme, mucoviscidose, ou toute autre pathologie respiratoire chronique susceptible de décompenser lors d'une infection virale
- Personnes avec une immunodépression
- Femmes enceintes à partir du 3^{ème} trimestre
- Personnes présentant un surpoids ou une obésité (IMC >30kg/m²)

Complications rencontrées :

- Embolie pulmonaire
- Myocardite
- Rhabdomyolyse

Conseils donnés :

- Contre-indication AINS et corticoïdes même locaux
- Contre-indication lavage de nez
- Contrôle important de la fréquence respiratoire (mesure)
- Aérer très régulièrement le domicile (au moins 15 minutes matin et soir)
- Ne pas secouer le linge et le laver à 60°C ou 40°C en cycle long
- Nettoyer régulièrement les surfaces les plus touchées (poignées de portes, toilettes, téléphone, télécommandes...) »

Ce que l'on fait contre le COVID.....

Pour information : Temps de présence du Virus COVID-19 sur les surfaces :

Résistance variable selon les supports : Air = 3 h, Carton = 24 h, Plastique = 3 jours, Acier = 3 jours, Bois = 4 jours, Verre = 5 jours

Missions indispensables	<ul style="list-style-type: none">➔ Nettoyage et désinfection 2 fois par jour minimum des locaux : Identification ciblée des locaux à entretenir durant cette période : sanitaires et locaux utilisés➔ Nettoyage et désinfection 2 fois par jour minimum des mobiliers et matériels utilisés, et lorsqu'ils sont visiblement souillés : poste de travail, surfaces d'écran tactile, claviers, bureau, chaises, lits des dortoirs, tables, jouet, etc.➔ Nettoyage et désinfection des surfaces fréquemment touchées avec les mains et dès qu'elles sont visiblement souillées : poignées de porte, boutons d'ascenseur, interrupteurs d'éclairage, poignées de toilettes, comptoirs, mains courantes, vitres, etc.➔ Entretien quotidien du linge (draps, serviettes, bavoirs, bandeaux de lavages, vêtements de travail) : un cycle en machine de 30 min à 60°C.
Consignes de sécurité	<ul style="list-style-type: none">➔ Respect des consignes de circulation du site et en cas d'évacuation incendie.➔ Respect des consignes de stockage des produits et des matériels.➔ Lavage des mains à l'eau et au savon et séchage avec essuie mains à usage unique, en arrivant sur site et avant le départ.➔ Aérer les locaux pendant l'intervention.➔ Application des gestes barrières.➔ Port des EPI équipements de protection individuelle (EPI)➔ Application des protocoles d'entretien: phase de nettoyage ET désinfection

<p>Conduite à tenir face à un cas suspect</p>	<p>Informez les agents des risques de contamination et de la procédure de Nettoyage et désinfection à mettre en œuvre :</p> <p>Voir Fiche d'information « Nettoyage et désinfection des lieux publics pour prévenir la propagation du Virus COVID-19 »</p> <p>Protections individuelles des personnes en charge du nettoyage des sols et surfaces avec port d'une blouse (voire d'une sur-blouse à usage unique), gants à usage unique et sur-chaussures à usage unique).</p> <ul style="list-style-type: none"> → Entretien des sols, privilégier une stratégie de lavage-désinfection humide de sorte que : → les sols et surfaces soient nettoyés avec un bandeau de lavage à usage unique ou lavable imprégné d'un produit détergent ; → les sols et surfaces soient ensuite rincés à l'eau du réseau d'eau potable avec un autre bandeau de lavage à usage unique ou lavable ; → un temps de séchage suffisant de ces sols et surfaces soit laissé ; → les sols et surfaces doivent être désinfectés avec une solution d'eau de Javel ou tout autre produit validé par la norme EN 14 476 (virucide) en suivant les recommandations du fabricant, avec un bandeau de lavage à usage unique ou lavable, différent des deux précédents. → les déchets produits par la personne contaminée suivent la filière d'élimination classique ☑ mettre les déchets dans un sac fermé. → Laver les bandeaux de lavage avec le linge contaminé à 60°C. <p>→ Entretien du linge contaminé :</p> <ul style="list-style-type: none"> → Ne pas secouer le linge. → Le déshabillage des lits ou la manipulation du linge est une intervention à risque d'aérosolisation, bien connue pour de nombreux micro-organismes. Il convient donc d'encadrer l'étape de récupération du linge et des draps et de compléter l'équipement de protection par le port d'un masque de protection respiratoire FFP2 (ou à défaut chirurgical). → Cycle en machine de 30 minutes minimum, à 60°C minimum.
<p>EPI et vêtement de travail</p>	<ul style="list-style-type: none"> → Lavage des mains à l'eau et au savon et séchage avec essuie mains à usage unique, avant et après le port des gants. <p>Adapter les équipements de protection en fonction des dangers figurant sur la Fiche de Données de Sécurité du produit (FDS)</p> <ul style="list-style-type: none"> → Lunettes ou écran de protection des yeux. → Vêtement de travail : blouse, ou blouse et sur-blouse en cas de contamination avérée → Gants de ménage protégeant les avant-bras (Norme EN 374-5) → Chaussures de travail différentes des chaussures de ville : chaussures de ménage imperméables, et sur-chaussures à usage unique en cas de contamination avérée. → Port de d'un masque de protection respiratoire FFP2 (ou à défaut chirurgical) pour l'entretien du linge. → Entretien des vêtements de travail : prévoir plusieurs blouses et un lavage quotidien avec le linge contaminé.

<p>Matériels et produits</p>	<ul style="list-style-type: none"> → Ne pas utiliser d'aspirateur. → Un produit nettoyant et un produit désinfectant répondants à la norme EN 14476 (virucide) ou → Un produit multi-usages nettoyant/désinfectant répondants à la norme EN 14476 (virucide) → Lingettes désinfectantes. A n'utiliser que sur des petites surfaces peu souillées. <p>Produits nettoyants :</p> <ul style="list-style-type: none"> → Dissolvent la graisse et éliminent les matières organiques des surfaces. → Doivent être utilisés séparément avant l'utilisation d'un désinfectant. → On peut acheter certains produits contenant à la fois un agent nettoyant et un désinfectant. <p>Désinfectants :</p> <ul style="list-style-type: none"> → Contiennent des agents chimiques permettant de tuer la plupart des germes. → Doivent être appliqués une fois que les surfaces ont été nettoyées. <p>Lingettes désinfectantes :</p> <ul style="list-style-type: none"> → Combinent des agents nettoyants et des désinfectants dans une même solution. → Peuvent s'assécher en raison de leurs propriétés de séchage rapide. Doivent être jetées si elles se sont asséchées. → Non recommandées pour les surfaces très souillées.
<p>Avant prise de poste / Après prise de poste</p>	<p>lavage des mains à l'eau et au savon et séchage avec essuie mains à usage unique, en arrivant sur site et avant le départ du site. Penser à la gestion de déchets dans un sac fermé. Penser à aérer les locaux pendant l'intervention et plusieurs fois par jours.</p>

Le traitement de notre linge – TERRE DE COULEURS

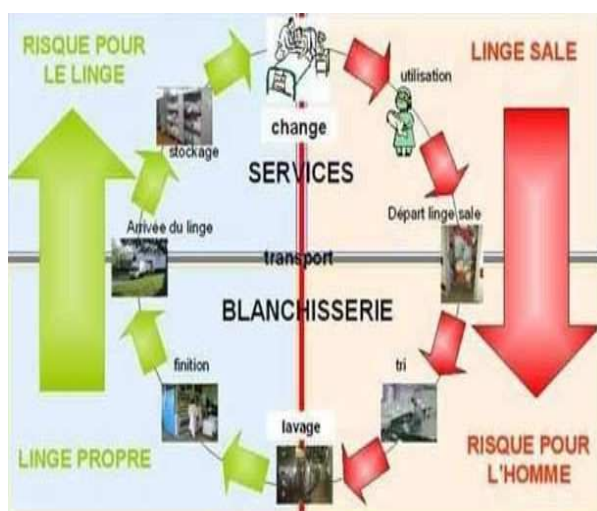
Votre linge est traité par une blanchisserie professionnelle **Terre de Couleurs** qui s'engage dans une démarche de qualité et de développement durable pour votre santé.

Comment est traité le linge ?

LE LINGE SALE	LE LINGE PROPRE
A la réception le linge est trier et séparer du linge propre.	Séchage du linge, finition, repassage et emballage du linge propre respecté.
Respect de la norme RABC pour le traitement du linge.	Le local d'entreposage du linge propre est réservé à ce seul usage et à la préparation des armoires ou chariots destinés à l'utilisateur.
Le linge est lavé avec un traitement virucide.	Le local est sec, bien ventilé, régulièrement nettoyé avec des produits virucide et dépoussiéré.
Temps de lavage et température de désinfection respecté.	Le transport du linge propre est réalisé dans des conteneurs ou chariots réservés à ce seul usage, fermés ou protégés, propres et régulièrement désinfectés.
L'intégralité de nos programmes utilise le turbo oxysan (notice en pièce jointe).	Dans les véhicules servant au transport, le linge propre n'est en aucun cas mis en contact avec le linge sale.
Traitement des eaux usées.	

2 Règles Sanitaires :

- Dans les véhicules servant au transport, le linge propre n'est en aucun cas mis en contact avec le linge sale
- Désinfections et décontaminations des locaux (notice en pièce jointe).



Le turbo oxysan est un agent désinfectant pour tout textile, virucide, il a une activité antivirale sur les principaux virus (H5N1, H1N1, Hépatites B et C, HIV, Norovirus, Rota virus et SRAS) Validé

Petit guide des bonnes pratiques - COVID
QUALITE HEBERGEMENTS

Le traitement de nos hébergements– le nébuliseur

Pour votre sécurité le camping s'est équipé d'un nébuliseur, un appareil qui permet de désinfecter votre hébergement avant votre arrivée. Il est important pour nous de vous accueillir dans les meilleures conditions qu'il soit, pour votre confort et votre sécurité.

A quoi ça sert ?

Le **nébuliseur** est un appareil électrique qui a pour fonction de **désinfecter** par nébulisation ce qui garantit l'élimination complète du virus dans des bureaux, les véhicules ou des hébergements via un protocole de décontamination précis.

Ce procédé de désinfection consiste à pulvériser un produit sous forme de brouillard à l'aide du nébuliseur à froid. Le produit détruit 99,99% des bactéries et élimine une large gamme de maladies. Son action virucide certifiée EN14476 est efficace contre le coronavirus Covid-19.

Lors de leur nébulisation, les particules désinfectantes se répandent absolument partout dans les pièces, pour une désinfection de l'ensemble des surfaces du lieu.

La désinfection par nébulisation ne nécessite aucun rinçage, ne tâche pas, est sans alcool, non corrosive et non irritante.

Nos 3 étapes de nettoyage

ÉTAPES	OBJECTIFS	MOYENS MIS EN ŒUVRE
Pré-désinfection	Protection du personnel Facilité du nettoyage Protection de l'environnement de travail	Utilisation d'un détergent, de préférence bactéricide (par trempage par exemple)
Nettoyage	Élimination des salissures et des souillures	Auto laveuse, serpillère, lingettes
Désinfection	Élimination momentanée des micro-organismes présents en les tuant ou en les inactivant à l'aide du Nébuliseur	Utilisation d'un produit bactéricide SPECTRAL (notice en pièce jointe)



SPECTRAL.SID



Nettoyant bactéricide et levuricide parfumé rémanent pour matériels et locaux collectifs

- Assainit les locaux grâce à ses propriétés bactéricide et levuricide.
- Diffuse un parfum agréable et rémanent.
- Economique grâce à sa très forte concentration en matières actives.
- Application sur tous les types de surfaces.

SPECTRAL.SID est un nettoyant bactéricide et fongicide partiel parfumé actif sur de nombreux micro-organismes : il procure une atmosphère saine et agréable grâce à ses parfums très rémanents (eucalyptus, pin, citronnelle et pamplemousse). Sa dilution, instantanée dans l'eau quelles que soient les proportions, simplifie les opérations de nettoyage et permet une économie de temps et de main d'oeuvre significative. Grâce à ses parfums, sa capacité de

nettoyage, son efficacité à assainir et son pH proche de la neutralité à dosage d'utilisation, SPECTRAL.SID est le produit tout en un idéal pour le nettoyage des lieux publics.

Tous les agents de surface contenus dans le produit ont une biodégradabilité finale conforme au règlement CE n°648/2004.

Mode d'utilisation

SPECTRAL.SID s'utilise manuellement par pulvérisation : avec un flash puis essuyage avec des lavettes ou chiffons type DUOFIBRE, ou dilué dans un seau puis essuyage avec un balai feubert, à franges, ou trapèze, ou à la serpillière, etc.

- Pour le nettoyage de surfaces faiblement encrassées, préparer une solution avec 1 à 2 % de SPECTRAL.SID dans de l'eau.
- Pour des surfaces très encrassées, diluer à raison de 3 à 5 % dans l'eau.

Il peut également être utilisé pour le nettoyage des voies piétonnes, à l'aide d'engins mobiles équipés de surpresseurs, en autolaveuses automobiles, à chaud ou à froid. Pour une action désinfectante, opérer un pré-lavage puis appliquer SPECTRAL.SID à 0,5 % mini, laisser un temps de contact suffisant (au moins 5 min). Pas nécessaire (ni recommandé) de rincer.

Réglementations et Normes

Les parfums pin, citronnelle, eucalyptus et pamplemousse sont respectivement inventoriés pour le TP2 sous les numéros 26465, 26554, 26777 et 26781. Usages en TP2 - Désinfectants pour les sanitaires, pour les surfaces, matériaux, équipements et mobiliers sans contact direct avec les denrées alimentaires ou les aliments pour animaux, du sol ou d'autres substrats (terrains de jeux...). Désinfection de l'air, des systèmes de climatisation et des conduits d'aération, des filtres pour conduits d'aérations. BACTERICIDE : NF EN 1276 en 5 min en conditions de saleté à 20 °C, actif à 1 % sur *Pseudomonas aeruginosa*, actif à 0,5 % sur *Escherichia coli*, *Enterococcus hirae* et *Staphylococcus aureus*. LEVURICIDE : partiel NF EN 1650 en 15 min en conditions de saleté à 20 °C actif à 0,4 % sur *Candida albicans*.

Données Techniques

Domaines d'utilisation

Sociétés de nettoyage, administrations, municipalités, maisons de retraite, salles de sport, centres commerciaux, commerces, nettoyage des conduits et filtres d'aération, sanitaires, hôtels, immeubles / HLM, toutes industries, sociétés dans l'événementiel, ERP (Établissement Recevant du Public), petits commerces, etc.

Principaux éléments de composition

Préparation à base de complexant alcalin, d'alcool isopropylique (cas n°67-63-0, 1,93 % m/m), de chlorure de benzalkonium (cas n°68424-85-1, 4,96 % m/m) et de parfum.

Propriétés physico-chimiques typiques

- Formulation : solution hydro-soluble concentrée
- Parfums : eucalyptus, pin, citronnelle et pamplemousse
- Masse volumique : ~ 993 à 1003 kg/m³
- pH : 7,8 à 8,8 (solution diluée à 1%)

Recommandations

- Ne jamais mélanger avec d'autres produits chimiques, en particulier l'eau de Javel et les désinfectants chlorés, détergents...
- Ne pas verser dans les fosses septiques.
- Éviter le contact prolongé avec la peau. Éviter les projections oculaires.
- Utiliser les biocides avec précaution. Avant utilisation, lire l'étiquette et les informations concernant le produit.
- SPECTRAL.SID ne peut être utilisé en tant que biocide que pour les usages pour lesquels il a été déclaré.

Stockage

En emballage d'origine, à l'abri du gel et des intempéries.

Étiquetage

Se référer à la Fiche de Données de Sécurité du parfum qui vous concerne.